

LightMate väggbox överlämningspunkt är en väggmonterad ODF som fungerar bra som ett alternativ i stället för en stativmonterad ODF.

Boxen är uppdelad i 2 separata delar, en för skarvning av inkommande kabel och en kundsida för inkoppling av utgående patch-kablage. Bägge delarna är låsbara med Assa-lås (medföljer ej).

Skarvdelen har en utfällbar skarvbricka med plats för upp till maximalt 24 enkel- eller 12 ribbon-skarvhylsor.

I väggen mellan delarna finns plats för 12st SC-Duplex skarvstycken.

Kabeln tas in uppifrån eller nedifrån och fixeras med de medföljande fästdetaljerna alternativt med buntband.

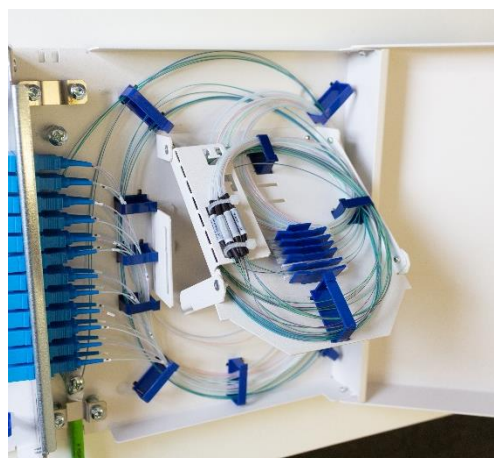
Utgående patch-kablage kan tas ut uppåt eller nedåt och kan avlastas med buntband.

Samtliga öppningar för kabel och kablage är dammtätade när locket stängs.

Boxen monteras normalt med kundsidan till vänster. Om installationen kräver att patch-kablagen finns på höger sida är det dock möjligt att montera boxen vriden 180 grader på väggen.

### Tekniska egenskaper

Höjd:	245 mm
Bredd:	380 mm
Djup:	50 mm
Vikt:	3,3 kg
Material	Pulverlackad stålplåt
Färg	Vit, RAL9010
Förpackning	Wellpapplåda



Skarvdelen kan fällas ut för lättare åtkomst.

Artikelkod	E-nummer	Benämning
LM-5480	50 580 77	LightMate väggbox överlämningspunkt

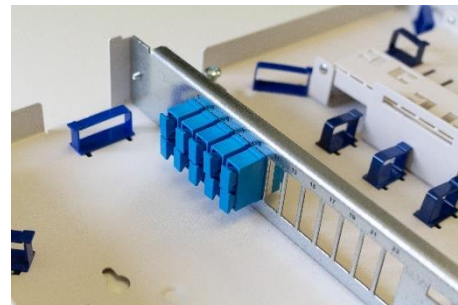
[Besök gärna vår hemsida för mer info om vårt hela LightMate-sortiment](#)



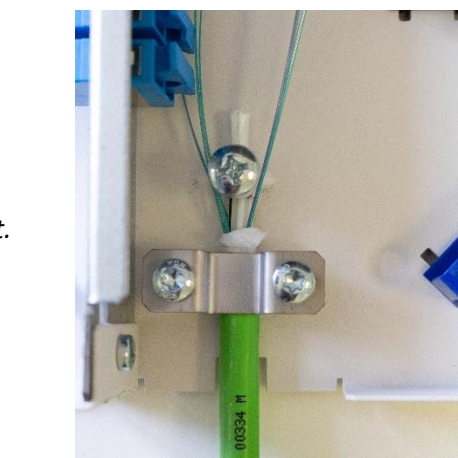
### Installation med fanoutsvansar

Exemplet visar en installation med 24-fibers ribbonkabel som svetsas mot 4-fibers fanoutsvansar.

1. Boxen monteras på väggen med 2st skruvar anpassade för materialet. Boxens fästhål är till för skruvar med diameter på max 5mm och utformade som nyckelhål.
2. Montera skarvstycken i plåten som avdelar boxen. Kontrollera att låsklackarna hakar i fronten.
3. Avmantla kabeln ca 175 cm. Spara 3-4 cm av kabelns mittelemt. Skär försiktigt bort "spåren" på spårfiberkärnan så att centrumelementet passar i boxens dragavlasning.
4. Välj om kabeln ska komma in uppiifrån eller nedifrån. Trä in centrumelementet i dragavlastningen och dra åt skruven.

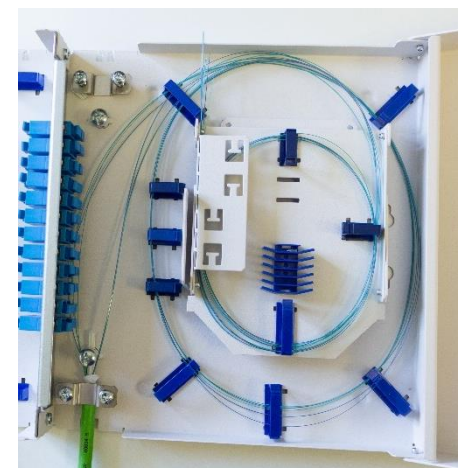


5. Kläm fast i kabeln under den medföljande brickan genom att dra åt de 2 skruvarna  
Skruva åt så att kabeln ej kan vridas, men utan att den deformeras och fibern kläms.

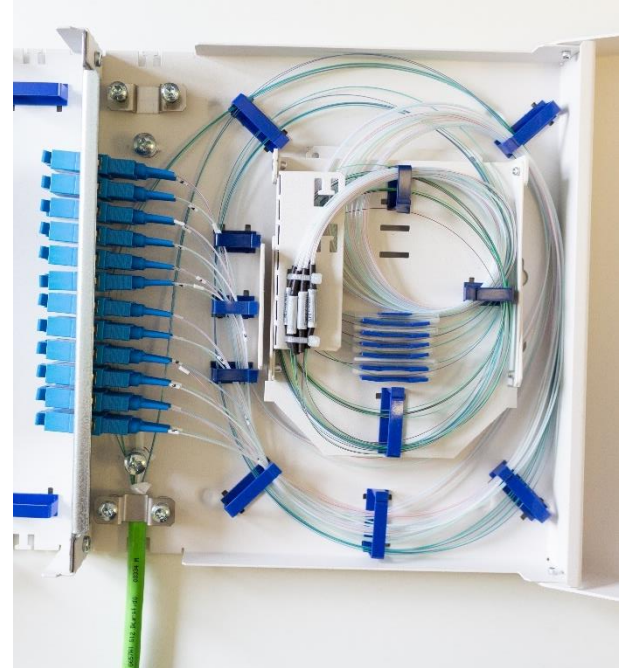


Det finns även uttag för att fästa med buntband om det bedöms lämpligt.

6. Slinga kabelns fiberband i boxens slinghållare och sedan upp på skarvbrickan och finjustera längden.



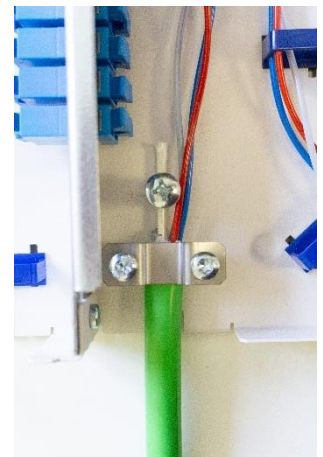
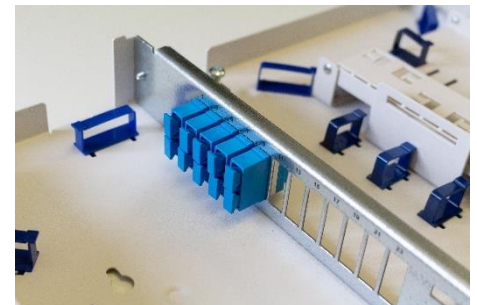
7. Montera fanout-hylsorna med buntband på skarvbrickan. Slinga ner kontakterna till skarvstyckena. Försäkra dig om att kontakten är ren och koppla sedan in den i skarvstycket.
8. Slinga in fanout-svansens fiberband på skarvbrickan. Anpassa längden och svetsa mot inkommande kabels fiberband. Placera svets skarven i skarvhållaren.
9. Stäng slinghållarna



### Installation med pigtails

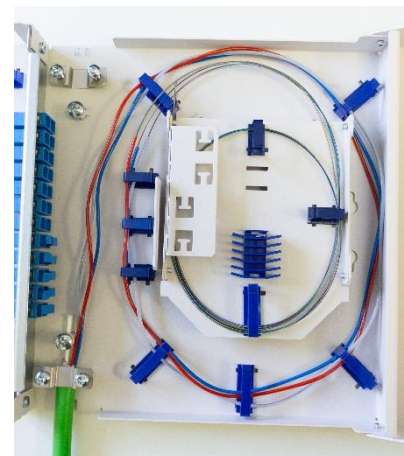
Exemplet visar en installation med 24-fibers looSetube-kabel som svetsas mot 24st pigtails.

1. Boxen monteras på väggen med 2st skruvar anpassade för materialet. Boxens fästhål är till för skruvar med diameter på max 5mm och utformade som nyckelhål.
  2. Montera skarvstycken i plåten som avdelar boxen. Kontrollera att låsklackarna hakar i fronten.
  3. Avmantla kabeln ca 175 cm. Spara 3-4 cm av kabelns mittelemt.
  4. Använd en tubskärare och avlägsna tuberna ca 20cm från kabelns mantelkant och framåt.  
Var noggrann med att tvätta bort allt fett, tills alla fibrer säras sig från varandra
  5. Välj om kabeln ska komma in uppifrån eller nedifrån. Trä in centrumelementet i dragavlastningen och dra åt skruven.  
Kläm fast i kabeln under den medföljande brickan genom att dra åt de 2 skruvarna  
Skruva åt så att kabeln ej kan vridas, men utan att den deformeras och fibern kläms.
- Det finns även uttag för att fästa med buntband om det bedöms lämpligt.

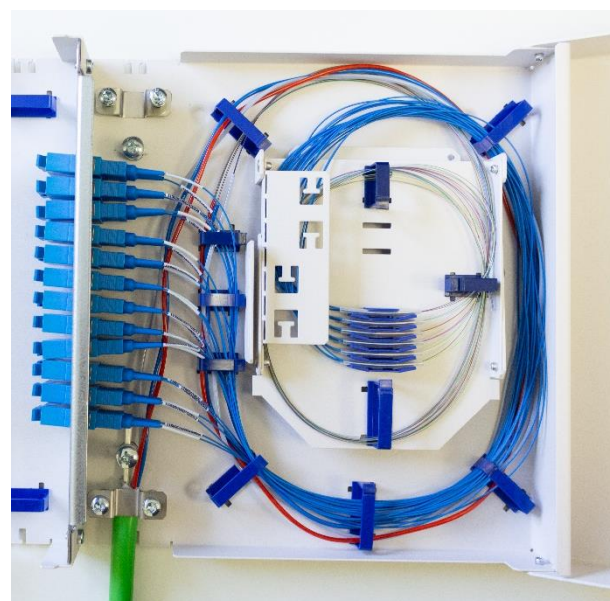




6. Slinga kabelns fiberband i boxens slinghållare och sedan upp på skarvbrickan och finjustera längden.  
Kabelns tuber ska inte gå med upp på skarvbrickan.



7. Montera fanout-hylsorna med buntband på skarvbrickan. Slinga ner kontakterna till skarvstyckena. Försäkra dig om att kontakten är ren och koppla sedan in den i skarvstycket.
8. Slinga in fanout-svansens fiberband på skarvbrickan. Anpassa längden och svetsa mot inkommande kabels fiberband.  
Placera svets skarven i skarvhållaren.
9. Stäng slinghållarna



### Installation kundsidan

1. Försäkra dig om att kablageets kontakter är rena och koppla sedan in dem i skarvstycket.
2. Använd boxens slinghållare för att ge kablageet en så stor radie som möjligt.
3. Dragavlasta kablagen med ett buntband vid utgången från boxen.

