

LightMate ODF 19" har en genomtänkt design för att förenkla för dig som ska installera med den.

Den är komplett inredd med väl fungerande svetsskarvhållare och slinghantering.

Inredet är utdragbart och ger god åtkomst till kontakterna på insidan både uppifrån och nedifrån.

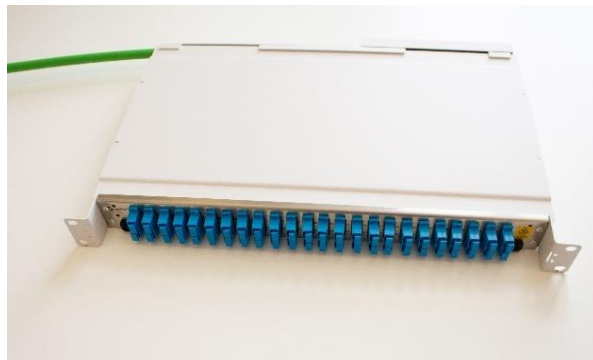
Inkommande kabel kan tas in från höger eller vänster sida.

Fästelement för dragavlastning medföljer liksom täcklock för kabelskydd.

LightMate ODF 19" finns i höjder från 1U till 4U med ett stort antal frontkonfigurationer för olika kontakttyper och märkningar.

Som tillbehör finns bland annat radiebegränsare och frontkit.

LightMate ODF 19" kan även beställas förmonterad med adapters, fanouter, pigtails eller helt komplett med valfri stubbkabel.



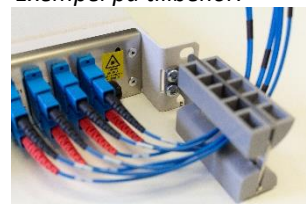
Tekniska egenskaper

Höjd:	1 till 4 U
Bredd:	19"
Djup:	310 mm
Material	Pulverlackad stålplåt, front i rostfritt
Färg	Vit, RAL9010
Förpackning	Wellpapplåda

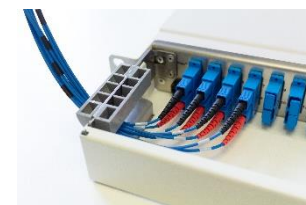
Sortiment i urval:

Artikelkod	E-nummer	Benämning
LM-5224/101	50 578 38	LightMate ODF 24xSC Duplex 1U
LM-5225/101	50 578 40	LightMate ODF 48xSC Duplex 2U
LM-5299/101	50 578 41	LightMate ODF 72xSC Duplex 3U
LM-5233/101	50 578 42	LightMate ODF 96xSC Duplex 4U
LM-5309/101	50 578 26	LightMate ODF 24xLC Quad 1U
LM-5464/101	50 578 86	LightMate ODF 48xLC Quad 2U
LM-5556/101	50 550 53	LightMate ODF 72xLC Quad 3U
LM-5507/101	50 580 87	LightMate ODF 96xLC Quad 4U
LM-5238	50 041 05	LightMate Radiebegränsare 1U 1par
LM-5239	50 041 06	LightMate Radiebegränsare 2U 1par

Exempel på tillbehör:



Radiebegränsare



Frontkit

[Besök gärna vår hemsida för mer info om vårt hela LightMate-sortiment](#)



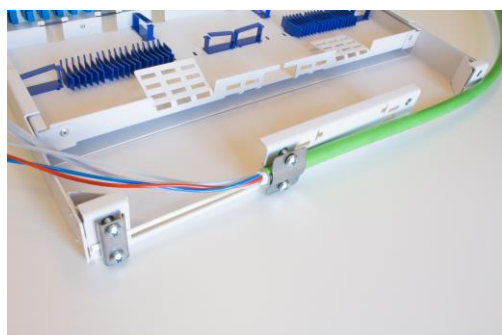
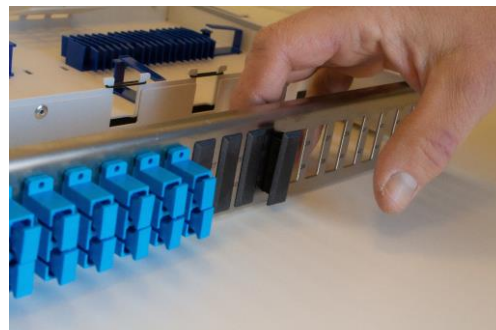
Installation

Exemplet visar installation av en LightMate ODF 24xSC Duplex 1U. Principen är samma även för övriga varianter.

Lås upp ODF-enheten genom att vrida låsen på fronten.
Drag ut fronten något så att locket kan lyftas av.

Montera mellanstycken framifrån i ODF:ens frontplåt
Kontrollera att låsklackarna hakar i fronten.
Outnyttjade hål täcks med blindpluggar.

Avmantla kabeln ca 140cm.
Spara ca 13cm av kabelns mittelelement.



Om det är en loosetube-kabel, använd en tubskärare och avlägsna 80cm av tuberna.
Var noggrann med att tvätta bort allt fett, tills alla fibrer särar sig från varandra

Välj om kabeln ska komma in från höger eller vänster sida.

Fäst kabeln i ODF-enheten med den medföljande kabelförskruvningen.

Skruva åt så att kabeln ej kan vridas, men utan att den deformeras och fibern kläms.

Fäst kabelns mittelelement som dragavlastning med den medföljande brickan.

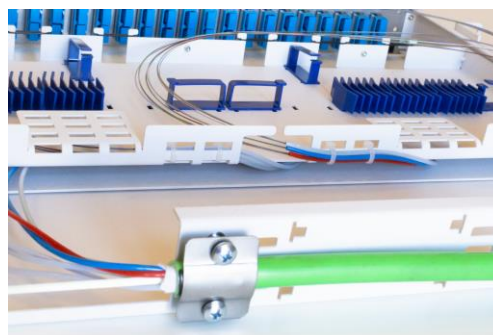
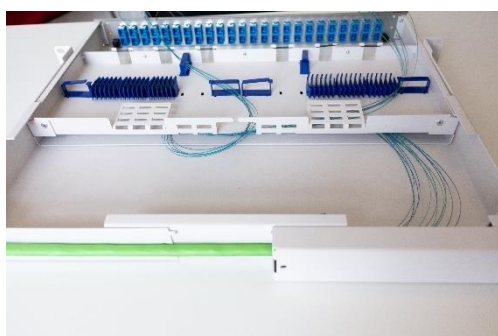
Montera skyddskåpa och täckplåt.



Slinga fiberbanden eller tuberna ett varv i nedre utrymmet på utdragsenheten.

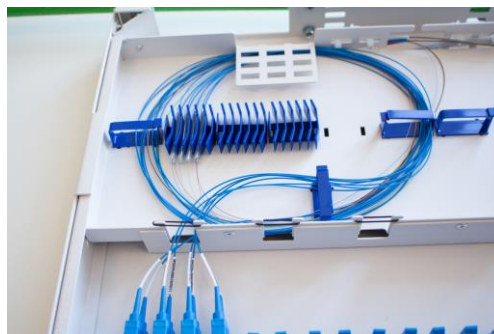
Ta upp dom till den övre delen av utdragsenheten.

Loosetubekabelns tubändar fästes vid uppgången med buntband.



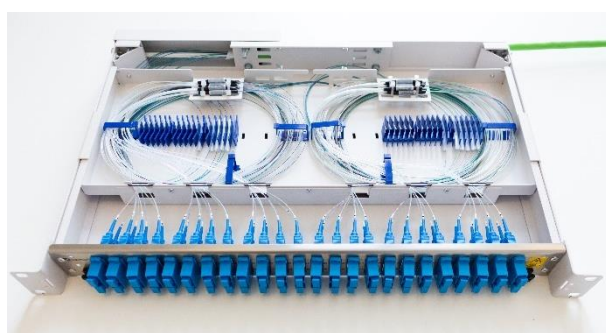
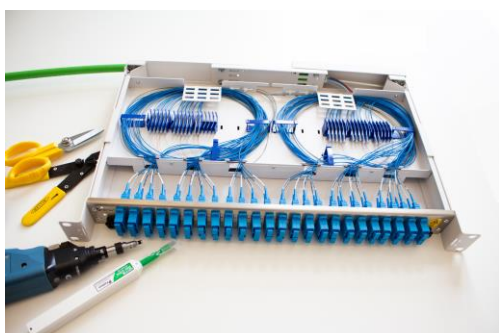
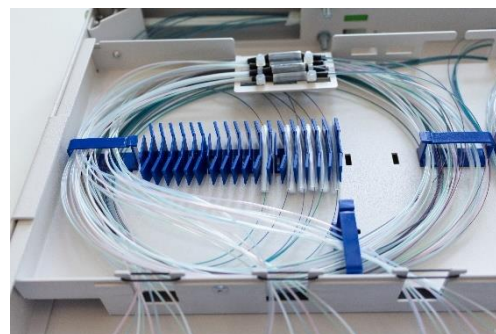
Pigtails

Anpassa längd på pigtail för lämpligt sling
Svetsa pigtailen mot fibern och värm svetsskarvhylsan.
Slinga fibern i fiberhållarna och placera svetsskarven i skarvhållarna.
Slinga vidare pigtailen fram till mellanstyckena.
Gruppera fibrerna och placera under gummibandet.
Försäkra dig om att kontakten är ren och koppla sedan in den i mellanstycket.



Fanouter

Anpassa längd på fanoutsvansen för lämpligt sling
Svetsa fanoutsvansen mot fiberbandet och värm svetsskarvhylsan.
Slinga bandet i fiberhållarna och placera svetskarven i skarvhållarna. Se till att inte vrida fiberbandet.
Slinga vidare fanoutsvansen och fäst fanoutkroppen med buntband på hållaren i bakkant.
Slinga vidare fibern med kontaktdonet fram till mellanstyckena.
Gruppera fibrerna och placera under gummibandet.
Försäkra dig om att kontakten är ren och koppla sedan in den i mellanstycket.



Kontrollera att utdragsenheten kan gå till sina ytterlägen utan att fibrerna kommer i kläm eller översträcks.
Montera locket, stäng igen ODF-enheten och lås fronten.