

LightMate fast 19" ODF är en enklare variant av ODF som inte ger samma åtkomst vid behov av rengöring som en utdragbar LightMate ODF har. Höjden är 1U med alternativa frontkonfigurationer för upp till maximalt 48 SC- eller 96 LC-kontakter.

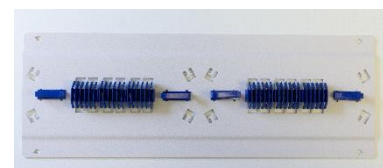
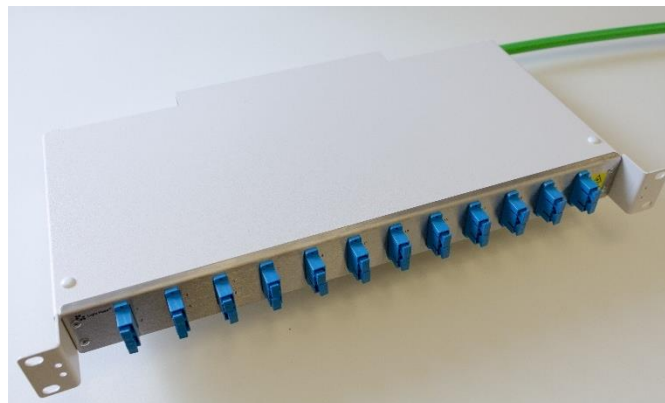
ODF-enheterna i denna serie levereras utan inrede vilket t.ex. fungerar bra vid installation av en prefabricerad fiberkabel.

Inkommande kabel kan tas in från höger eller vänster och dragavlastas med medföljande fästelement. Kabelskydd är integrerat i locket.

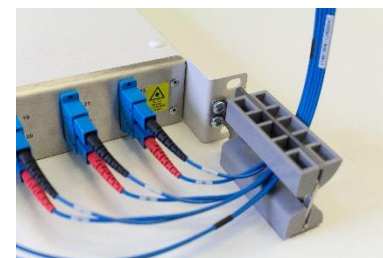
Slinghantering och plats för svetssskarvhylsor finns som tillbehör i form av ett "Installationskit". Som tillbehör finns även radiebegränsare att montera på ODF-enhetens fästöron.

### Tekniska egenskaper

Höjd:	1U
Bredd:	19"
Djup:	250 mm
Vikt:	2,6 kg
Material	Pulverlackad stålplåt, front i rostfritt
Färg	Vit, RAL9010
Förpackning	Wellpapplåda



Installationskit



Radiebegränsare

Artikelkod	E-nummer	Benämning
LM-5257/101	50 578 34	LightMate ODF fast 4xSC-D 1U
LM-5248/101	50 578 36	LightMate ODF fast 12xSC-D 1U
LM-5277/101	50 578 37	LightMate ODF fast 24xSC-D 1U
LM-5276	50 578 43	LightMate Installationkit ODF
LM-5238	50 041 05	LightMate Radiebegränsare 1U 1par

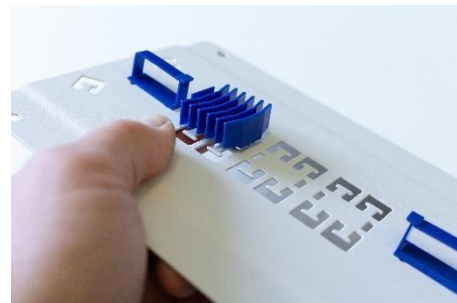
[Besök gärna vår hemsida för mer info om vårt hela LightMate-sortiment](#)



### Installation med fanoutsvarsar

Exemplet visar en installation med 24-fibers ribbonkabel som svetsas mot 4-fibers fanoutsvarsar. Installationskitet är ett tillbehör som beställs separat, se tabell ovan.

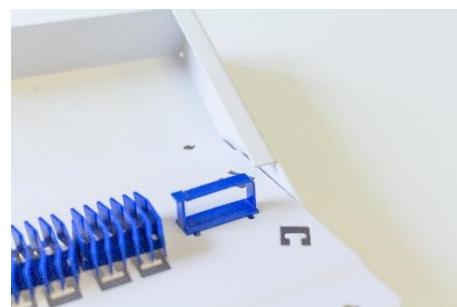
1. Förbered installationskitet för fanoutsvarsar genom att demontera ena sidans svetsskarvhållare underifrån.



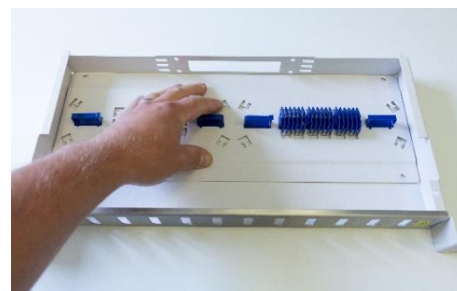
2. Ta bort skyddsfilmerna på den dubbelhäftande tejpens i hörnen på installationskitets undersida.



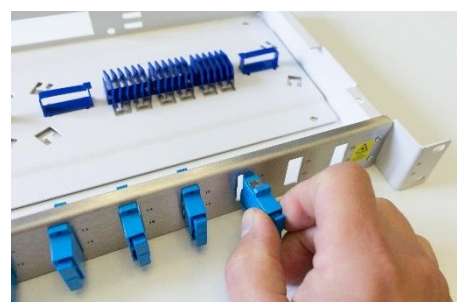
Vinkla installationskitet och trä ner det i ODF-enheten genom uttagen i enhetens övre sarg.



Placera kitet längst bak i ODF-enheten och tryck det ned mot botten så att tejpens fäster.



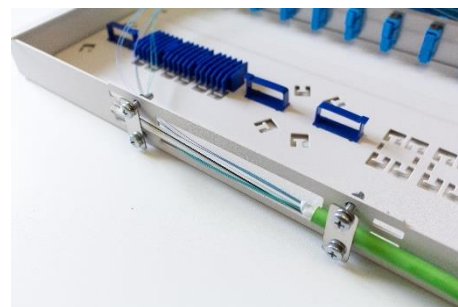
3. Montera skarvstycket framifrån i ODF:ens frontplåt. Kontrollera att låsklackarna hakar i fronten. Eventuellt outnyttjade hål täcks med blindpluggar.



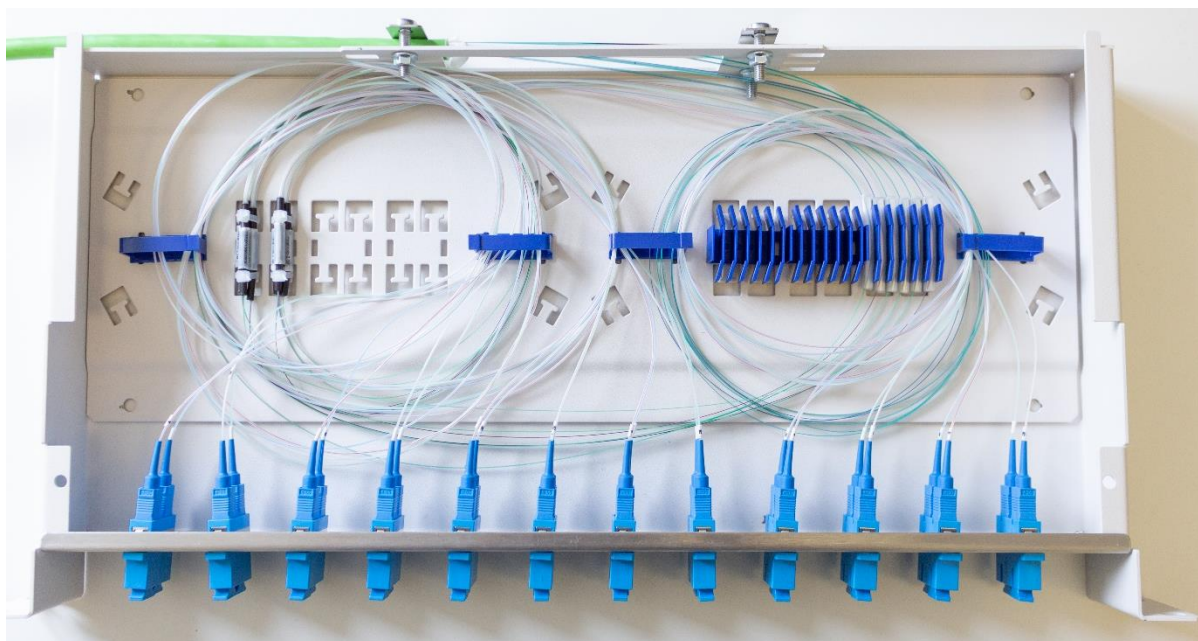
4. Avmantla kabeln ca 75 cm. Spara ca 15 cm av kabelns mittelelement.

5. Välj om kabeln ska komma in från höger eller vänster sida. Fäst kabeln i ODF-enheten med medföljande bricka, skruv och mutter. Skruva åt så att kabeln ej kan vridas, men utan att den deformeras och fibern kläms. Fäst kabelns mittelemt som dragavlastning med den andra medföljande brickan.

Det finns även uttag för att fästa med buntband om det bedöms lämpligt.



6. Anpassa längden på fanout-svansen för lämpligt sling. Svetsa fanout-svansen mot fiberbandet.
7. Slinga fiberbandet i fiberhållarna och placera svetskarven i skarvhållarna. Se till att inte vrida fiberbandet.
8. Slinga vidare fanout-svansen och fäst fanout-hylsan med buntband där de bortmonterade svetskarvhållarna satt.
9. Slinga vidare fibern med kontakt donet fram till mellanstyckena. Försäkra dig om att kontakten är ren och koppla sedan in den i mellanstycket.



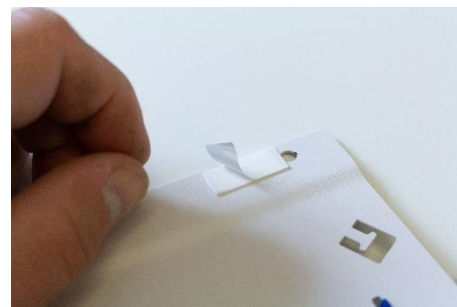
10. Stäng slinghållarna
11. Montera på locket och lås det med de medföljande plastnitarna.



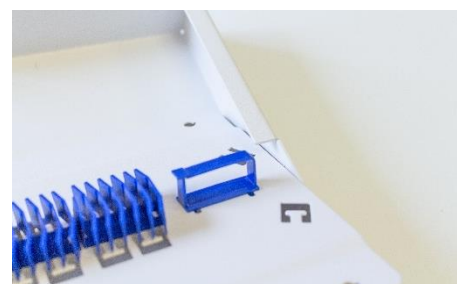
## Installation med pigtails

Exemplet visar en installation med 24f loosetube-kabel som svetsas mot 24st pigtails.  
Installationskitet är tillbehör som beställs separat.

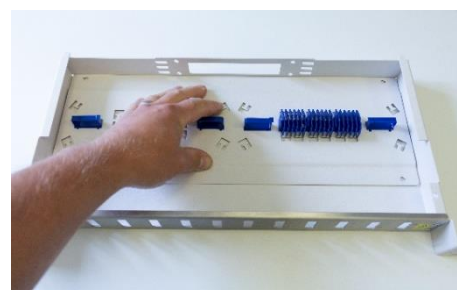
1. Ta bort skyddsfilmerna på den dubbelhäftande tejen i hörnen på installationskitets undersida.



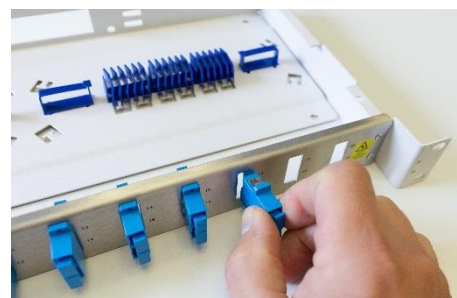
Vinkla installationskitet och trä ner det i ODF-enheten genom uttagen i enhetens övre sarg.



Placera kitet längst bak i ODF-enheten och tryck det ned mot botten så att tejen fäster.



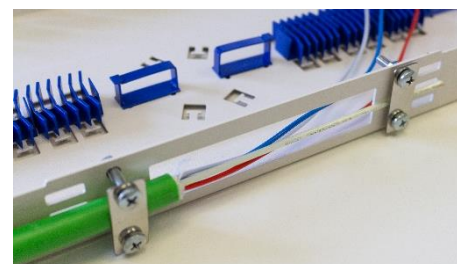
2. Montera skarvstycket framifrån i ODF:ens frontplåt. Kontrollera att låsklackarna hakar i fronten. Outnyttjade hål täcks med blindpluggar.



3. Avmantla kabeln ca 75cm. Spara ca 15cm av kabelns mittelemt.

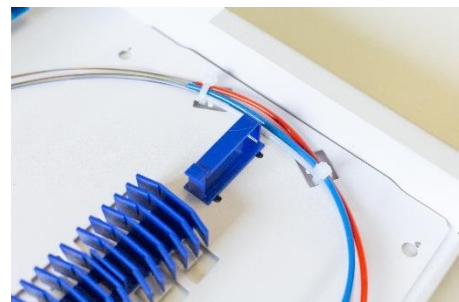
4. Använd en tubskärare och avlägsna tuberna ca 20cm från kabelns mantelkant och framåt. Var noggrann med att tvätta bort allt fett, tills alla fibrer sårar sig från varandra

5. Välj om kabeln ska komma in från höger eller vänster sida. Fäst kabeln i ODF-enheten med medföljande bricka, skruv och mutter. Skruva åt så att kabeln ej kan vridas, men utan att den deformeras och fibern kläms. Fäst kabelns mittelemt som dragavlastning med den andra medföljande brickan.



Det finns även uttag för att fästa kabel eller dukt med buntband om det bedöms mer lämpligt.

6. Fäst tubändarna i installationskitets botten med buntband.

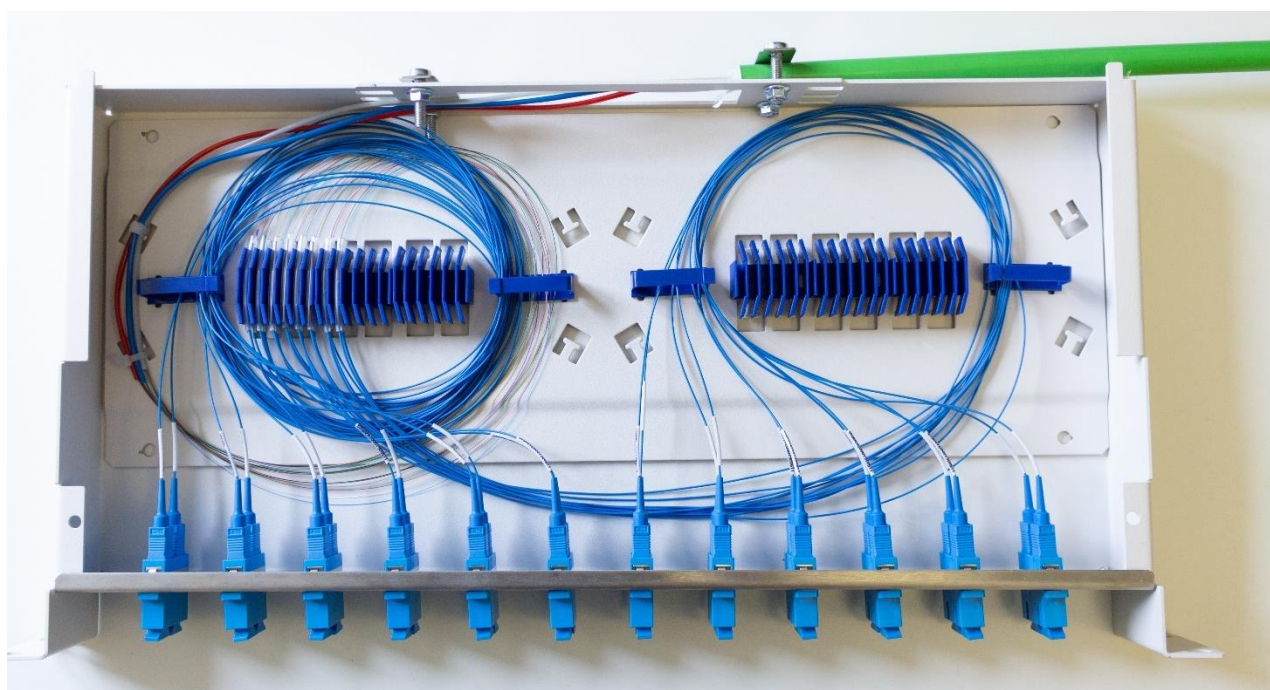


7. Anpassa längden på pigtailen för lämpligt sling  
Svetsa fibern mot pigtailen och värm svets skarvhylsan.

8. Slinga fibern i fiberhållarna och placera svets skarven i skarvhållarna.

9. Slinga vidare pigtailen med kontaktdonet fram till mellanstyckena.

10. Försäkra dig om att kontakten är ren och koppla sedan in den i mellanstycket.



11. Stäng fiberhållarna

12. Montera på locket och lås det med de medföljande plastnitarna.

