

Fakta

Hexatronic Skarv/Överlämningsbox 24 fiber är en smidig väggbox i plast som kan användas både som skarvbox och som överlämningsenhet med kontaktfält.

Den är både IP-klassad och UV-skyddad och kan därför monteras både inom- och utomhus.

Boxen har tätade genomföringar för kabel eller dukt.
2st för 3-16 mm och 24 st för 2-3 mm.

Kontaktfältet har plats för 24 st simplex SC mellanstycken.

Vid montage på fasad utomhus bör boxen monteras med distanser för att på sikt skydda fasaden från fuktskador.

I boxen medföljer skarvhylsor, buntband, nyckel, numreringsetiketter samt expanderskruv.

Tekniska egenskaper

Höjd:	300 mm
Bredd:	235 mm
Djup:	85 mm
Material:	Plast (PC)
IP-klass:	IP65
Temp:	-10°C - +70°C
Färg:	Vit
Förpackning:	Wellpapplåda



Artikelkod	E-nummer	Benämning
HX-13663	50 550 05	Skarv/Överlämningsbox 24 fiber

Installation

Öppna boxen med den medföljande nyckeln

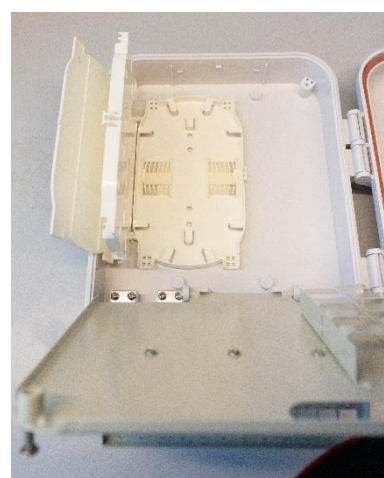


Skruva bort skruvarna till plåtbrickan med kontaktfältet.

Plåtbrickan kan enkelt hakas av för att ge bättre åtkomst under installationen.

Under plåtbrickan sitter de två skarvkassetterna med lock.

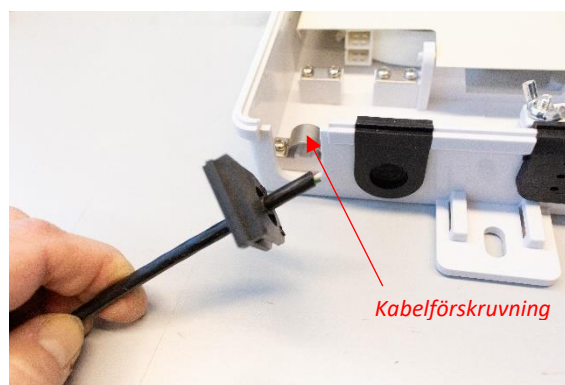
Locket och den övre kassetten kan hakas av för att förenkla.



Inkommande kabel trycks genom gummitätningen (slitsa ej upp med kniv).

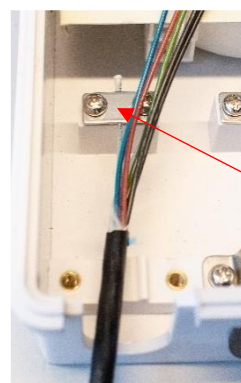
Kabeln avmantlas sedan ca 125 cm.

Spara ca 5 cm av kabelns centrumelement.



Skruva bort kabelförskruvningen (PH2).

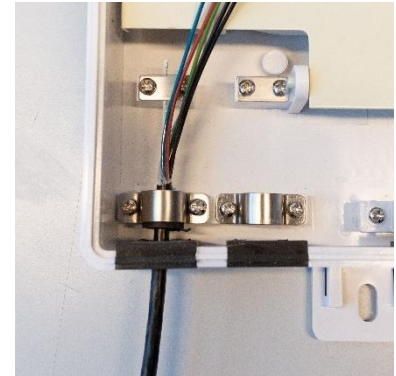
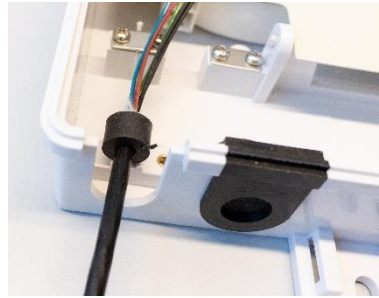
Fäst kabelns mittelelement genom att klämma fast den under dragavlastningsbrickan (PH2).



Bricka för dragavlastning

Bygg upp kabelns diameter med en gummibussning (finns medskickat för två olika kabeldimensioner).

Skruva tillbaka kabelförskruvningen så att kabeln kläms fast.

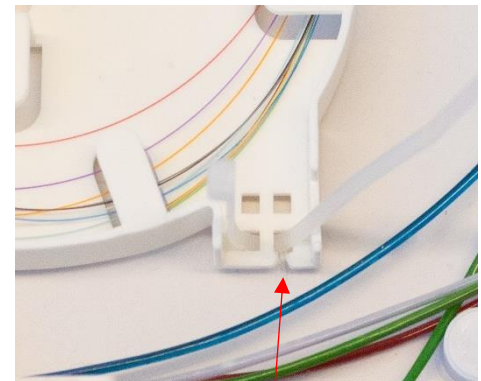
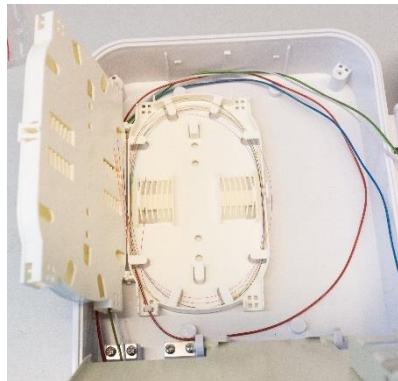


Avlägsna ca 55 cm tub.

Var noggrann med att tvätta bort allt fett tills alla fibrer särar sig från varandra

Slinga tuberna runt skarvkassetten.
Ta in tubänden ett par centimeter i kassetten och fäst med buntband.

Om uttaget för buntbandet klipps upp som på bilden blir det lättare att få buntbandet på plats.



Uppklippt uttag för buntband

Montera mellanstycken i kontaktfältet.

Snäpp i pigtails och för svansarna genom hålet i plåtbrickan.



Anpassa längden på pigtails och inkommande fiber för en bra slingväg.

Svetsa samman fiber och pigtail

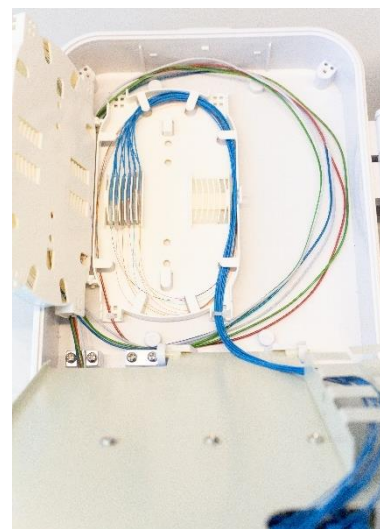
Slinga in i skarvkassetten och placera svetsskarvarna i hållaren.

Fäst pigtails med buntband vid ingången på brickan.

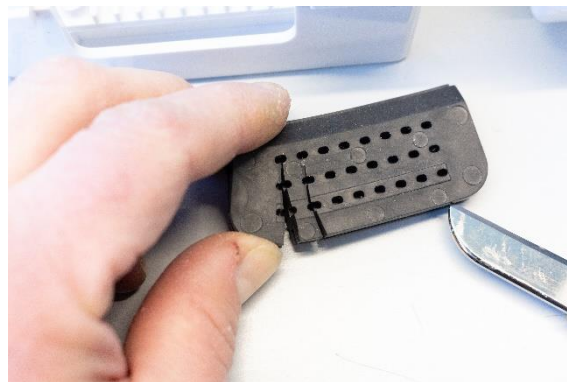
Upprepa för den övre skarvkassetten.

Stäng skarvkassetterna.

Fäll ner plåtbrickan och skruva tillbaka skruvarna.



Avlägsna gummitätningen och slitsa den med en kniv för att kunna trä in patchkabel. Tätningen fungerar för både simplex och duplex 2mm patch.

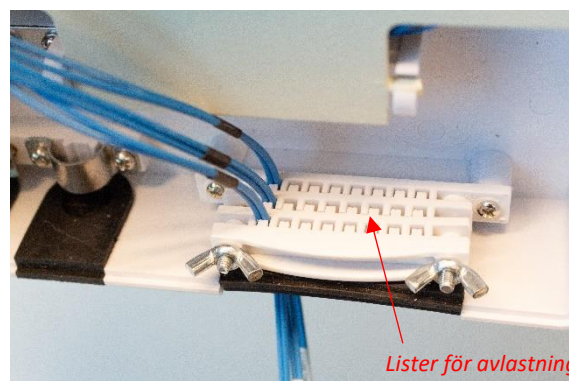


Lossa på vingmuttrarna och plocka ut avlastningslisterna.

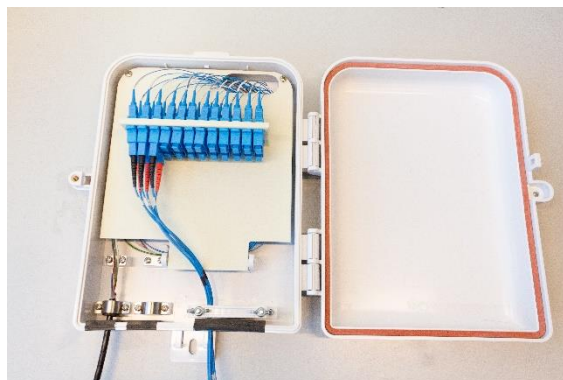
Koppla in patcharna i mellanstyckena.

Trä in patcharna i tätningen och sätt tätningen på plats.

Placera patcharna i avlastningen tillsammans med listerna och sätt tillbaka vingmuttrarna.



Stäng locket och lås boxen med nyckeln.



Alternativ:

Boxen kan även användas som en ren skarvbox. Plåtbrickan med kontaktfältet kan då avlägsnas.

Det går bra att ta in dukt upp till 16mm i stället för kabel.

I stället för att slitsa upp gummitätningen för utgående fiber kan man trycka igenom nanodukt (3mm) och blåsa ut en förkontakterad blåsfiber.